

DOSSIER PÉDAGOGIQUE

Modest Moussorgski – Tableaux d'une exposition



A PROPOS

Ce dossier propose des pistes pour travailler avec les élèves en amont du concert et pour prolonger la découverte de *Tableaux d'une exposition* après le concert. Il a été rédigé par Théo Terracol qui est en charge de la direction et de la médiation lors du concert dans les écoles. Pour toute question ou remarque concernant ce dossier, vous pouvez vous adresser à Cléa Masserey, responsable de la participation culturelle pour le Sinfonietta de Lausanne : c.masserey@sinfonietta.ch

LE SINFONIETTA DE LAUSANNE — SAISON 2022/23

LES CHAPITRES DU DOSSIER

| | |
|---|----|
| LE SINFONIETTA DE LAUSANNE | 3 |
| LE CHEF D'ORCHESTRE..... | 3 |
| TABLEAUX D'UNE EXPOSITION SOUS TOUTES SES FORMES..... | 3 |
| AVANT-PROPOS | 4 |
| CONTEXTE HISTORIQUE ET ARTISTIQUE : la décennie 1870 - 1880..... | 4 |
| LE COMPOSITEUR | 5 |
| ACTIVITÉ N°1 - Objectif : découvrir l'univers sonore de Moussorgski | 6 |
| L'ŒUVRE : quand la peinture devient musique... .. | 6 |
| Contexte de création..... | 6 |
| Déroulé de l'œuvre | 7 |
| ACTIVITÉ N°2a - Objectif : identifier les différents caractères d'une musique..... | 8 |
| Les différentes versions..... | 8 |
| ACTIVITÉ N°2b - Objectif : identifier les différents caractères d'une musique | 9 |
| Quelques clés d'écoute | 10 |
| ACTIVITÉ N°3 - Assimiler le rythme de la sicilienne..... | 11 |
| Quelques tableaux de Viktor Hartmann..... | 13 |
| ACTIVITÉS COMPLÉMENTAIRES..... | 15 |
| ACTIVITÉ N°4 - Développer son imagination et sa créativité picturale par le biais de la musique..... | 15 |
| ACTIVITÉ N°5 - Développer son imagination et sa créativité littéraire par le biais de la musique..... | 15 |
| ACTIVITÉ N°6 - Quelques révisions | 16 |
| L'APRÈS-CONCERT : PROLONGER L'ÉCOUTE | 17 |
| Autres versions, reprises, remixes..... | 17 |
| ACTIVITÉ N°7..... | 17 |
| Les Tableaux d'une exposition selon Kandinsky | 17 |
| ACTIVITÉ N°8 | 17 |
| ANNEXE n°1 : RESSOURCES..... | 18 |

LE SINFONIETTA DE LAUSANNE

Formation professionnelle incontournable dans le paysage musical romand, le Sinfonietta de Lausanne est à géométrie variable. Il offre l'opportunité d'un premier poste aux jeunes diplômé-e-s les plus prometteur-euse-s. L'esprit original de sa programmation assure un vaste répertoire et répond à la curiosité de ses publics au travers d'une quarantaine de concerts par saison, dont une série à l'abonnement.

Plus d'informations : www.sinfonietta.ch

LE CHEF D'ORCHESTRE

Théo Terracol (chef invité)

Chef d'orchestre passionné, orchestrateur et pédagogue, Théo Terracol se distingue par son parcours éclectique et atypique. Violoniste, compositeur de musique électronique puis formé au métier d'ingénieur du son et directeur artistique d'enregistrement, il est aujourd'hui titulaire d'un master de la Haute École de Musique de Lausanne en direction d'orchestre.

Sensible aux enjeux de la transmission artistique auprès des publics, il élabore et dirige des projets pédagogiques autour de thématiques variées. Il a conçu le projet *Une chambre à soi*, pensé comme une invitation à découvrir la musique classique autrement, par le biais d'une expérience de concert originale, inédite et intimiste.

Passionné d'art, curieux et rêveur, il puise régulièrement son inspiration dans la nature, la peinture et la littérature. Il aime explorer la transversalité artistique et étudier le rapport qu'entretient la musique avec le monde contemporain.

TABLEAUX D'UNE EXPOSITION SOUS TOUTES SES FORMES

Tableaux d'une exposition sera présenté plusieurs fois et sous plusieurs formes durant la saison :

- En marge des concerts scolaires, cette œuvre sera jouée publiquement à Echallens (8 mars) et à Aubonne (12 mars), avec *L'Apprenti sorcier* (Paul Dukas) en complément de programme.
- Le samedi 11 mars à 16h, *Tableaux d'une exposition* sera proposé dans un format **pour les familles** (enfants dès 6 ans), à la Salle du Cazard à Lausanne.
- Le jeudi 1 juin à 20h, *Tableaux d'une exposition* sera cette fois-ci joué dans sa **version symphonique** (orch. Maurice Ravel), à la Salle Métropole à Lausanne. Une précieuse occasion pour les élèves et leurs familles de prolonger la découverte musicale ! (Tarifs : gratuit pour les enfants de moins de 10 ans, 5.- avec la CarteCulture, 10.- pour les jeunes de 10 à 25 ans, 35.- tarif normal).

AVANT-PROPOS

On dit souvent que la musique est au-delà des mots, qu'elle exprime ce qui ne peut être exprimé par notre langage. Pourtant, elle est susceptible de toucher chacun et chacune d'entre nous car son pouvoir narratif est immense. Quand on l'écoute attentivement, la musique nous parle : à la manière d'un film, d'un roman ou d'une peinture, elle peut nous raconter une histoire, dépeindre des sentiments, décrire des personnages... Mais de quelle manière « l'art des sons » peut-il ainsi communiquer avec ses auditeur-ric-e-s ? Comment la musique parvient-elle à nous raconter quelque chose ?

Notre concert pédagogique propose de répondre à cette question par le biais de la découverte d'une œuvre - Tableaux d'une exposition de Modest Moussorgski - qui entretient un rapport particulièrement étroit avec la peinture. En découvrant de manière ludique la manière dont un compositeur peut retranscrire en musique la scène d'un tableau, nous souhaitons accompagner les plus jeunes dans leur démarche de spectateur-ric-e, dans l'expression de leurs émotions et dans la stimulation de leur imagination.

Le présent dossier pédagogique permettra de vous familiariser avec le compositeur russe Modest Moussorgski et de comprendre les circonstances de composition de son œuvre. Par l'intermédiaire d'activités ludiques et de clés d'écoute pédagogiques, vous pourrez également aborder la thématique de la narration en musique.

CONTEXTE HISTORIQUE ET ARTISTIQUE : la décennie 1870 – 1880

Quelques repères historiques :

- En France, l'année 1870 marque la fin du Second Empire de Napoléon III et le début de la III^e République.
- En Suisse, le Tribunal fédéral est instauré en 1874 avec l'entrée en vigueur d'une nouvelle Constitution.
- En Russie, l'empereur Alexandre II, connu pour sa réforme d'abolition du servage, est assassiné en 1881. Son fils Alexandre III lui succède à la tête de l'empire.

Principaux mouvements artistiques et œuvres phares :

- 1873 : le jeune poète Arthur Rimbaud publie son premier recueil de poèmes intitulé *Une saison en enfer*.
- 1874 : *Impression, soleil levant* de Claude Monet marque le début de l'impressionnisme en peinture. La même année, Victor Hugo publie son dernier roman, intitulé *Quatrevingt-treize*, douze ans après la parution des *Misérables*.
- 1875 : naissance du compositeur français Maurice Ravel, connu pour son *Boléro*.
- 1877 : création à Moscou du *Lac des cygnes*, premier ballet de Piotr Ilitch Tchaïkovski.
- 1878 : naissance du poète vaudois Charles Ferdinand Ramuz à Lausanne.
- 1880 : Fiodor Dostoïevski publie son dernier roman, *Les Frères Karamazov*, un an avant sa mort.
- 1881 : Ilia Répine, représentant majeur du réalisme russe en peinture, peint le célèbre portrait du compositeur Modest Moussorgski.

LE COMPOSITEUR



Portrait de Moussorgski
par Ilya Répine (1881)

Nom : MOUSSOROSKI

Prénom : Modest

Nationalité : Russe

Date et lieu de naissance : 21 mars 1839, dans le petit village de Karevo (Russie)

Date et lieu de décès : 16 mars 1881 à Saint-Pétersbourg (Russie)

Profession : militaire et compositeur de musique classique

Qualités : cultivé, talentueux, avec beaucoup d'imagination

Défauts : impulsif, parfois paresseux, boit un peu trop d'alcool

Parcours professionnel

1845 : premières leçons de piano à l'âge de six ans

1852 : première composition de musique classique à l'âge de douze ans

1852 – 1856 : étudiant et apprenti militaire à l'École de cavalerie Nicolas de Saint-Pétersbourg

1856 : nommé officier au régiment Préobrajenski, rattaché à la Garde impériale russe

1858 : démissionne de l'armée pour devenir **compositeur** professionnel

1861 – 1870 : devient membre du **Groupe des Cinq**, célèbre ensemble de compositeurs ardents défenseurs de la musique russe. On retrouve parmi eux Nikolai Rimski-Korsakov, Alexandre Borodine, Mili Balakirev et César Cui.

Centres d'intérêt

Littérature : lit beaucoup d'écrivains russes tels que Fiodor Dostoïevski, Nicolas Gogol, Alexandre Pouchkine et Iouri Ozerov. Manifeste un grand intérêt pour Victor Hugo et Gustave Flaubert.

Peinture : aime particulièrement les œuvres de son ami Viktor Hartmann.

Jouer du piano et se montrer dans les **salons** mondains.

Grand intérêt pour le **folklore** historique russe, les contes et les légendes.

Principales œuvres

- Opéras : **Boris Godounov*** (1869), *La Khovanchtchina* (1880), *La Foire de Sorotchintsy* (1881)
- Musique pour orchestre symphonique : *Scherzo* (1858), *Marche* (1861), ***Une nuit sur le Mont Chauve**** (1867), *Intermède* (1867)
- Musique pour chœur et orchestre : *Œdipe à Athènes (Chœur du Peuple)* (1860), *La Destruction de Sennacherib* (1876), *Joshua* (1877)
- Musique pour piano : ***Tableaux d'une exposition*** (1874), dix-sept pièces diverses pour piano
- Cycles de mélodies pour voix et piano : *Sans soleil* (1874), *Chants et danses de la mort* (1877)

ACTIVITÉ N°1 – Objectif : découvrir l'univers sonore de Moussorgski

Familiarisez-vous avec la musique de Moussorgski et son attachement pour la tradition populaire russe en écoutant quelques extraits des œuvres ci-dessous (reportez-vous à l'Annexe n°1 Ressources) :

- Boris Godunov – Scène du couronnement → l'orchestre et le chœur représentant le peuple russe célèbrent avec éclat et solennité le couronnement de Boris, nouveau Tsar de Russie.
- Une nuit sur le mont Chauve → l'œuvre, inspirée de la nouvelle *La Nuit de la Saint-Jean* de Nicolas Gogol, met en scène le sabbat des sorcières et le ballet de créatures fantastiques terrifiantes...

L'ŒUVRE : quand la peinture devient musique...

Contexte de création

En 1873, le célèbre artiste russe **Viktor Alexandrovitch Hartmann** meurt prématurément à l'âge de 39 ans. A la fois peintre, aquarelliste, architecte et designer, il était l'un des principaux défenseurs de l'art russe, puisant son inspiration dans le folklore et les traditions populaires de la Russie médiévale. Vladimir Stassov, figure majeure de la vie culturelle de Saint-Pétersbourg, souhaite rendre hommage à l'artiste et organise une grande **exposition** regroupant plus de 400 de ses dessins, tableaux et maquettes.

Moussorgski, fortement secoué par la perte de son ami Hartmann, visite l'exposition et y trouve l'inspiration. Il décide de composer un cycle de pièces traduisant en musique une dizaine d'aquarelles et d'études signées par Hartmann. Le compositeur, particulièrement touché par les œuvres de son ami, compose fiévreusement sa nouvelle partition. En juin 1874, il écrit dans l'une de ses lettres adressées à Vladimir Stassov :

« *Les œuvres de mon ami Hartmann bouillonnent en moi, des sons et des idées planent dans l'air, je suis en train de les absorber et tout cela déborde, c'est à peine si j'ai le temps de les griffonner sur le papier.* »

Le 22 juin 1874, *Tableaux d'une exposition* voit le jour, après six semaines d'intense composition. L'œuvre évoque la visite imaginaire d'une exposition et les titres des différents mouvements font allusion aux œuvres d'Hartmann que le compositeur a choisi de traduire en musique. *Tableaux d'une exposition* appartient donc au genre de la **musique à programme**.

Qu'est-ce que la musique à programme ? On désigne par ce terme toute œuvre musicale descriptive, narrative ou évocatrice renvoyant à un support non-musical : un livre, un poème, un tableau, un phénomène naturel... *L'Apprenti sorcier* de Paul Dukas, *La Danse macabre* de Camille Saint-Saëns et *Ainsi parlait Zarathoustra* de Richard Strauss sont des œuvres qui illustrent respectivement des poèmes de Goethe, Cazalis et Nietzsche. *Les Quatre Saisons* de Vivaldi et la *Symphonie n°6 « Pastorale »* de Beethoven évoquent quant à elles le phénomène naturel des saisons. A ce titre, toutes ces œuvres sont considérées comme des musiques à programme.

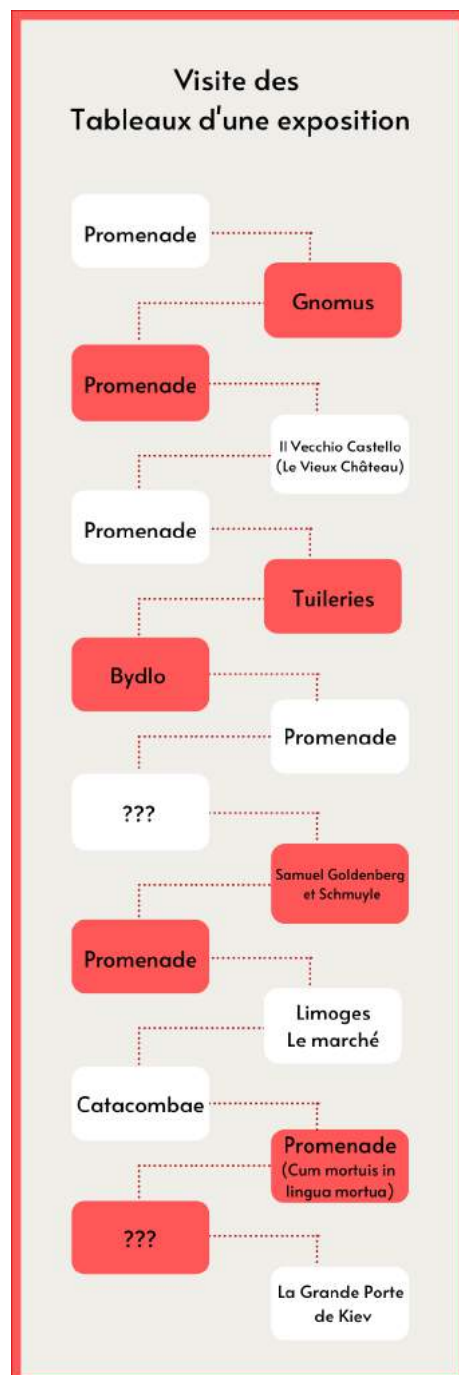
Déroulé de l'œuvre

La construction de l'œuvre est originale et inédite : *Tableaux d'une exposition* a été conçu comme le cheminement d'un visiteur au sein d'une exposition. Chaque mouvement, c'est-à-dire chaque morceau, correspond à un arrêt du spectateur devant un tableau choisi.

Pour relier chacun de ces mouvements, à l'image des quelques pas que doit effectuer le visiteur pour aller d'un tableau à un autre, Moussorgski compose des *Promenades*, toutes construites à partir de la même mélodie. Chaque promenade possède cependant sa propre identité, son propre caractère et traduit l'un des nombreux états d'esprit dans lequel le spectateur peut se trouver après avoir contemplé les œuvres du peintre. L'auditeur se promène ainsi parmi les différents tableaux sonores, au gré de l'évolution de ses propres émotions.

Le schéma ci-contre permet de visualiser le chemin parcouru par l'auditeur à l'écoute de l'œuvre.

Les tableaux cachés derrière les points d'interrogation seront dévoilés lors du concert pédagogique.



ACTIVITÉ N°2a – Objectif : identifier les différents caractères d'une musique

Faites une écoute comparative des quatre premières *Promenades**. Il est intéressant d'en repérer les points communs et les différences.

→ Que ressentez-vous, qu'imaginez-vous à l'écoute de chacune ?

→ Avec quels mots définiriez-vous les différents caractères de la musique ?

* Vous pouvez écouter la version du pianiste russe Mikhail Rudy (pour obtenir le lien, reportez-vous à l'Annexe n°1 Ressources).

Voici quelques pistes de réponses :

Promenade n°1 : caractère puissant, brillant, solennel, triomphal

Promenade n°2 : caractère doux, apaisé, tranquille

Promenade n°3 : caractère déterminé, insistant, puissant

Promenade n°4 : caractère fragile, mélancolique puis menaçant

Les différentes versions

La version originale (1874) :

Tableaux d'une exposition est un cycle de pièces qui ont, à l'origine, été composées pour être jouées au piano. Moussorgski, lui-même excellent pianiste, parvient à y retranscrire un grand nombre d'émotions et de contrastes. La version pour piano, très virtuose pour ses interprètes, est cependant la moins connue et la moins jouée.

Voici d'autres exemples de célèbres cycles de pièces composés pour le piano : *Les Saisons* (1876) de Piotr Ilitch Tchaïkovski, *Les Scènes d'enfants* (1838) de Robert Schumann, *Images* (1905) de Claude Debussy.

La version de Maurice Ravel (1922) :

Tableaux d'une exposition doit en grande partie sa notoriété à la version que Maurice Ravel (1875-1937), célèbre compositeur français, a écrit 48 années après la composition de la version originale. Il s'agit d'une orchestration de l'œuvre pour piano.

Qu'est-ce que l'orchestration ? On désigne par ce mot le processus de composition consistant à répartir les différents éléments de la partition du piano (mélodie, accompagnement, ligne de basse) aux divers instruments de l'orchestre. Ce qui était joué à l'origine par un seul instrument (le piano) peut alors être interprété par un grand orchestre ! L'orchestration est à la fois un art et une science du son. Maurice Ravel et le compositeur russe Rimski-Korsakov (1844-1908), ami de Moussorgski, sont considérés comme les meilleurs orchestrateurs de toute l'histoire de la musique !

LE SINFONIETTA DE LAUSANNE — SAISON 2022/23

La version orchestrée de Maurice Ravel est la plus populaire et la plus régulièrement jouée dans les salles de concert. Elle rassemble pas moins de **83 musicien-ne-s** réparti-e-s dans l'orchestre de la manière suivante :

- **52 instrumentistes à cordes** : 14 premiers violons, 12 seconds violons, 10 altos, 8 violoncelles, 6 contrebasses et 2 harpes ;
- **13 bois** : 3 flûtes (dont également 1 piccolo), 3 hautbois (dont également 1 cor anglais), 2 clarinettes, 1 clarinette basse, 2 bassons, 1 contrebasson, 1 saxophone alto ;
- **11 cuivres** : 4 cors, 3 trompettes, 3 trombones, 1 tuba ;
- **6 percussionnistes** : jouant timbales, glockenspiel, cloches, xylophone, triangle, crécelle, fouet, cymbales, tambour, grosse caisse, tam-tam ;
- **1 clavier** : 1 célesta.

Maurice Ravel ne s'est pas contenté de seulement orchestre *Tableaux d'une exposition*. Tout au long de sa carrière, il a régulièrement transposé à l'orchestre ses propres œuvres pour piano telles que *Ma mère l'Oye*, *Le Tombeau de Couperin* et *Pavane pour une infante défunte*.

ACTIVITÉ N°2b – Objectif : identifier les différents caractères d'une musique

Vous pouvez reprendre l'ACTIVITÉ N°2a, en comparant cette fois-ci les *Promenades* dans leur version orchestrale*. Nous vous conseillons également de comparer les versions piano/orchestre des mouvements *Bydlo* et *La Grande Porte de Kiev*.

* Vous pouvez écouter la version enregistrée en 2018 par le NHK Symphony Orchestra Tokyo sous la baguette du chef Paavo Järvi (pour obtenir le lien, reportez-vous à l'Annexe n°1 Ressources).

La version de David Walter :

Pour ce concert, le Sinfonietta de Lausanne propose de vous faire entendre une transcription de l'orchestration de Maurice Ravel réalisée par David Walter, hautboïste, pédagogue et compositeur français né en 1958.

Qu'est-ce qu'une transcription ? On dit qu'un compositeur transcrit une partition lorsqu'il l'adapte à un ensemble instrumental différent de celui qui était prévu à l'origine. La nature des instruments et leur nombre peuvent ainsi être modifiés. Il est par exemple possible de transcrire une symphonie de Beethoven pour un quatuor de saxophones ou bien un petit ensemble à cordes.

Ici, David Walter propose de nous faire entendre une version réduite de *Tableaux d'une exposition* orchestré par Maurice Ravel puisque l'ensemble instrumental qu'il utilise est constitué de seulement **17 musicien-ne-s** :

- **6 instrumentistes à cordes** : 1 premier violon, 1 second violon, 1 alto, 1 violoncelle, 1 contrebasse, 1 harpe ;
- **5 bois** : 1 flûte, 1 hautbois, 1 clarinette, 1 basson, 1 saxophone ténor

LE SINFONIETTA DE LAUSANNE — SAISON 2022/23

- 4 cuivres : 1 cor, 1 trompette, 1 trombone, 1 tuba
- 2 percussionnistes

Cette transcription confère aux *Tableaux d'une exposition* un côté plus intimiste, tout en gardant les couleurs et les caractères des timbres des différents instruments. Elle permet également de pouvoir jouer cette œuvre dans des lieux ne pouvant pas accueillir un grand orchestre de 80 musicien-ne-s.

Voici pour résumer le cheminement entre les différentes versions de l'œuvre :



Quelques clés d'écoute

L'écriture de Moussorgski est originale et d'humeur contrastée. Alliant à la fois tradition et modernité, elle emprunte au folklore musical russe et présente des procédés avant-gardistes. Les minutages évoqués ci-après correspondent à l'enregistrement du NHK Symphony Orchestra Tokyo dirigé par Paavo Järvi (voir Annexe n°1 Ressources), dans la version de Maurice Ravel.

Zoom sur *Il Vecchio Castello* (2e tableau)

Évoquant un « *château médiéval devant lequel se tient un troubadour* », ce mouvement présente un certain nombre d'éléments musicaux caractéristiques nous permettant d'imaginer la scène dans son ensemble.

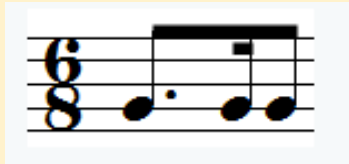
→ Écoutez tout d'abord le **tempo** général de la pièce, c'est-à-dire la vitesse à laquelle sont jouées les notes. On remarque ici que le tempo est lent : cela confère à la pièce une sensation de profonde mélancolie.

→ Écoutez ensuite le **registre**, c'est-à-dire la hauteur des notes. Sont-elles aiguës ? Sont-elles graves ? Dans cette pièce, la musique se situe dans un registre général plutôt grave. Écoutez bien le début du morceau (0:00), on a la sensation que la musique se réveille et émerge progressivement des profondeurs du vieux château...

→ Mais dans quel pays se situe ce château ? Moussorgski nous donne deux indices. Le premier est dans le titre : *Il Vecchio Castello* signifie « Le Vieux Château » en italien. De plus, à partir de 0:04, le basson énonce un thème à la sonorité douce et lointaine, construit autour d'un rythme de danse issu de la tradition italienne : la **sicilienne**.

ACTIVITÉ N°3 – Assimiler le rythme de la sicilienne

Afin de bien vous familiariser avec la sicilienne, vous pouvez la chanter tous ensemble en vous appuyant sur un petit exercice vidéo dont le lien figure sur l'Annexe n°1 Ressources.



→ Puis, le personnage du troubadour entre en scène (0:17). Il est évoqué en musique par un instrument que l'on ne trouve que très rarement dans l'orchestre : le saxophone. Sa mélodie plaintive et répétitive évoque les anciennes chansons médiévales que l'on appelait complaintes.

→ A partir de 1:12, l'ensemble des instruments à cordes répondent au saxophone-troubadour en chantant une mélodie remplie d'espoir. Le hautbois se joint ensuite à la scène (1:29).

→ Écoutez enfin à partir de 4:15 : la musique s'éloigne peu à peu et s'engouffre de nouveau dans les profondeurs du vieux château...

Zoom sur *Limoges – Le Marché* (7e tableau)

Limoges est une petite ville située en plein cœur de la France. Principalement connue au XIXe siècle pour son commerce de porcelaine, de liqueurs, d'eaux-de-vie et de livres, la ville organisait régulièrement des marchés sur la place publique. Dans ce tableau, Moussorgski cherche à en évoquer le brouhaha et l'agitation.

→ Le morceau débute par un appel de cors (de 0:00 à 0:03) qui nous plonge directement au cœur du marché. A cette époque, le cor renvoie soit à la symbolique de la chasse et de la forêt, soit à l'évocation de la musique populaire.

→ A partir de 0:03, les violons se mettent à dialoguer avec les bois et les cuivres, comme de vraies commères. Leurs interventions sont ponctuées par les percussions qui ajoutent aux conversations un caractère enjoué et festif : la caisse claire (0:05), le triangle (0:09) puis les cymbales (0:16).

→ A partir de 0:18, les conversations reprennent de plus belle. Tout l'orchestre est sollicité : écoutez comme les instruments bavardent, rient, se questionnent, s'interpellent, se répondent... Cette

LE SINFONIETTA DE LAUSANNE — SAISON 2022/23

agitation peut faire penser à une grande dispute générale : les trompettes se moquent, les bois s'agitent et les cordes s'impatientent !

→ Le chaos général trouve son apogée à partir de 0:50. Tous les instruments jouent avec force et insistance des notes répétées, cherchant à prouver leur autorité au beau milieu de la bagarre générale. Puis une petite mélodie descendante des trompettes et des cordes nous ramène au calme. Les conversations reprennent plus tranquillement mais ne tardent pas de s'échauffer une nouvelle fois.

→ Après un court instant de stupeur générale et de silence (1:16), le marché tout entier semble être emporté dans un tourbillon d'agitation dominé par la caisse claire et les trompettes.

Zoom sur *La Grande Porte de Kiev* (10e tableau)

La Grande Porte de Kiev, dernier tableau, permet de clôturer l'exposition en apothéose. Ce mouvement évoque avec éclat toute la grandeur de la Sainte Russie, médiévale et légendaire.

→ Le début du mouvement fait entendre un hymne majestueux joué par les cuivres. L'écriture verticale de la musique, la nuance forte des instruments et la brillance de la trompette renforcent le caractère grandiose et magistral.

→ A partir de 0:43, l'intégralité de l'orchestre (les cordes, les bois et les cuivres) reprend ce chant victorieux, ponctué par de rutilants coups de cymbales et de timbales.

→ Puis Moussorgski opère un contraste frappant et inattendu (1:03). A l'esprit patriotique et grandiloquent de l'hymne succède un chant de la liturgie orthodoxe russe intitulé « Comme tu es baptisé dans le Christ ». Joué par les clarinettes et les bassons dans un tempo lent et une nuance douce, ce thème est empreint d'une profonde mélancolie.

→ L'hymne majestueux du début du tableau réapparaît à 1:35, sous les cascades mélodiques des instruments à cordes et des bois.

→ A partir de 2:07, Moussorgski fait de nouveau entendre la mélancolie du chant liturgique orthodoxe.

→ Une sorte de marche menaçante se met en place petit à petit chez les cuivres et les instruments graves de l'orchestre (2:39). Ils sont accompagnés par les cloches et par le bruissement des instruments à cordes.

→ Le thème des *Promenades* émerge de l'orchestre comme par enchantement à partir de 3:09. Puis une cascade mélodique des cordes (3:36) interrompt le discours jusqu'à un court silence.

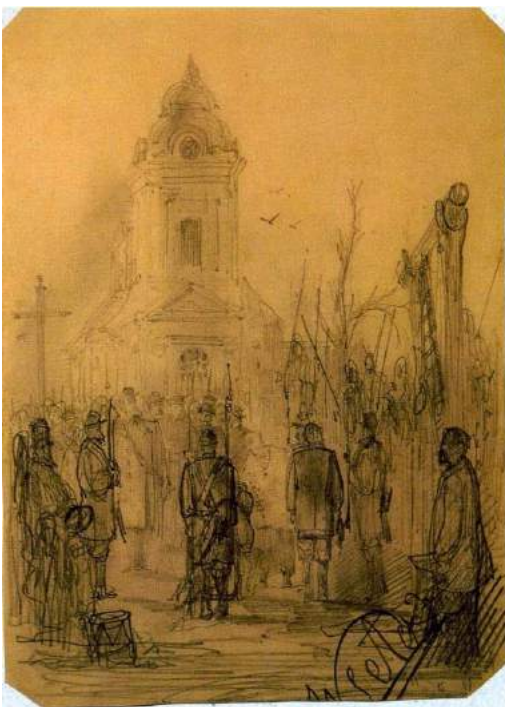
→ Enfin, à partir de 3:45, le tableau se clôt par une longue et majestueuse apothéose. Tous les instruments de l'orchestre jouent de manière triomphale, avec force et éclat. Moussorgski exprime ici son enthousiasme et sa profonde foi en la Russie éternelle.

Quelques tableaux de Viktor Hartmann



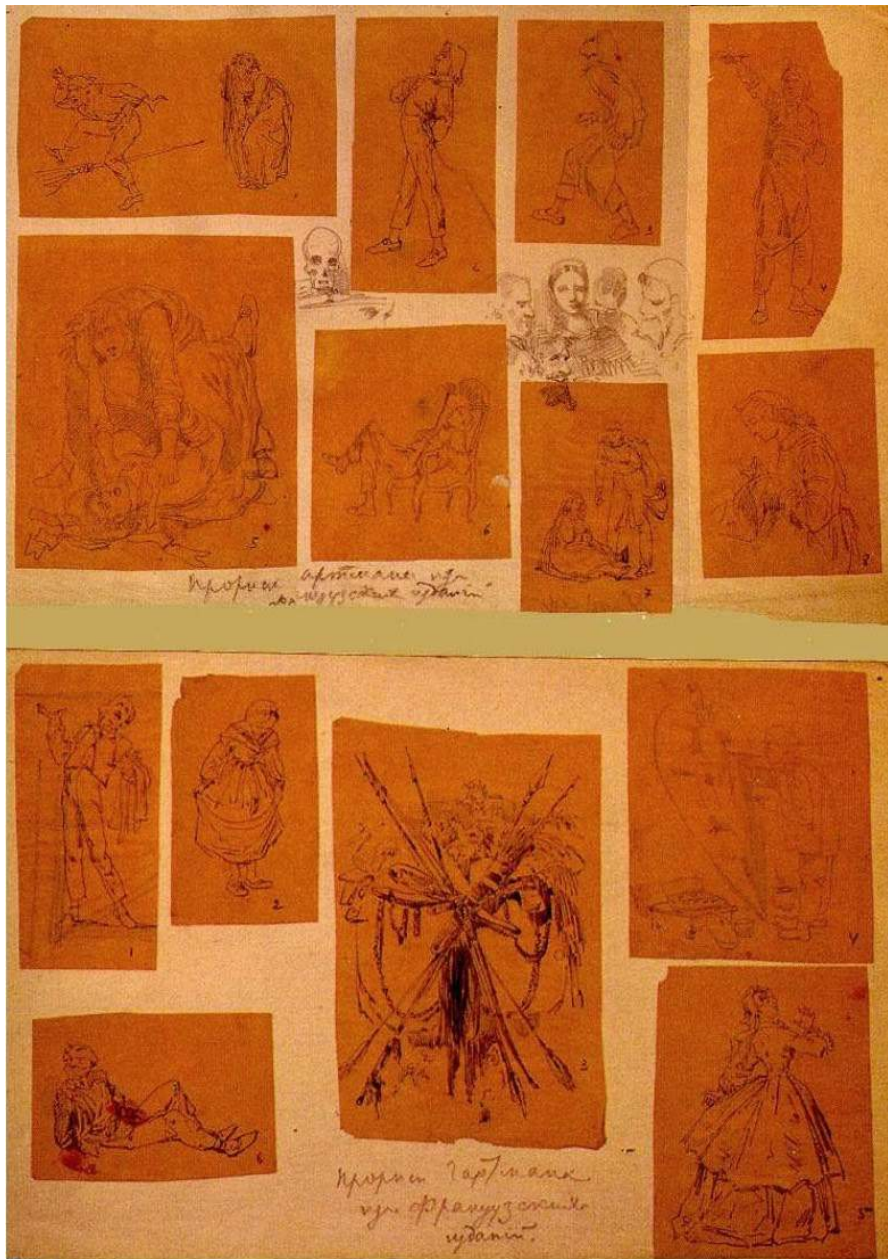
Le Vieux Château (Tableau n°3)

En haut de sa partition correspondant au troisième tableau, Moussorgski a inscrit les mots « *château médiéval devant lequel se tient un troubadour* ». Cependant, il est intéressant de constater que le tableau d'Hartmann évoque davantage un fastueux palais russe orthodoxe, plutôt qu'un vieux château médiéval de tradition occidentale.



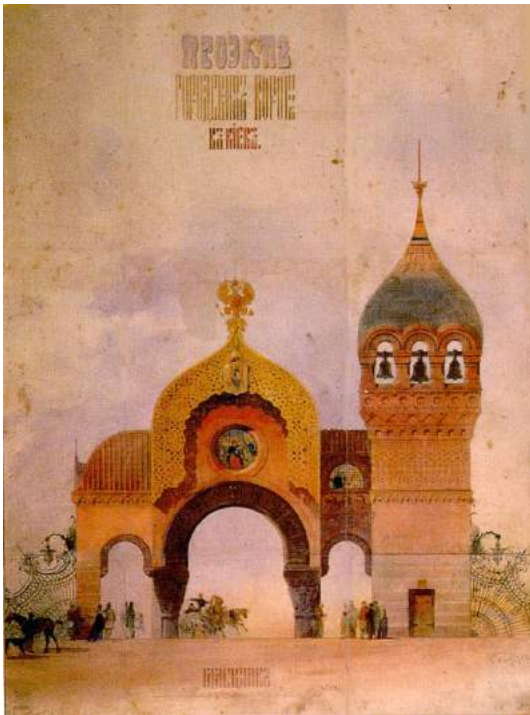
Bydlo (Tableau n°4)

Bydlo est un mot emprunté au polonais signifiant « *chariot tiré par un bœuf* ». Par extension, il peut s'agir d'une métaphore désignant le peuple exploité comme un animal et victime de la tyrannie d'un régime politique autoritaire. Dans l'exposition organisée en l'honneur d'Hartmann à Saint-Petersbourg en 1874, le tableau portait la légende suivante : « *Un lourd char polonais avec des grandes roues, tiré par un bœuf.* » Il est cependant difficile de discerner dans ce tableau la quelconque trace d'un char.



Esquisses de personnages au marché (Tableau n°7)

Cette série de 14 esquisses évoquant une galerie originale de personnages au marché ne possède pas réellement le titre de « *Marché de Limoges* ». Moussorgski a cependant gardé l'esprit d'un des dessins montrant clairement deux commères se battant au point d'en arriver aux mains.



La Grande Porte de Kiev (Tableau n°10)

Kiev est la capitale de l'Ukraine, appelée « Petite Russie » à l'époque de Moussorgski. Ce dessin a été réalisé en 1869 par Hartmann, suite à la commande d'un projet de construction d'une nouvelle porte triomphante à Kiev en commémoration de la tentative déjouée d'assassinant du Tsar Alexandre II.

ACTIVITÉS COMPLÉMENTAIRES

ACTIVITÉ N°4 – Développer son imagination et sa créativité picturale par le biais de la musique

Écoutez le 5e tableau des *Tableaux d'une exposition* dans la version orchestrée par Maurice Ravel (cf. Annexe n°1 Ressources), sans dévoiler à la classe ni le titre du morceau « Ballet des poussins dans leurs coques », ni le tableau associé.

En vous imprégnant de la musique, imaginez et dessinez ce à quoi pourrait ressembler le tableau d'origine peint par Hartmann. Enfin, trouvez-lui un titre.

Nous vous dévoilerons ce tableau mystère, son titre et sa signification lors de notre concert expliqué avec le Sinfonietta de Lausanne. N'hésitez pas à amener les dessins !

ACTIVITÉ N°5 – Développer son imagination et sa créativité littéraire par le biais de la musique

Écoutez *La Grande Porte de Kiev* dans la version orchestrée de Maurice Ravel (cf. Annexe n°1 Ressources). En vous imprégnant de la musique, imaginez et rédigez un court récit de la nature de votre choix. Présentez ensuite votre travail à vos camarades de classe. Soyez créatifs !

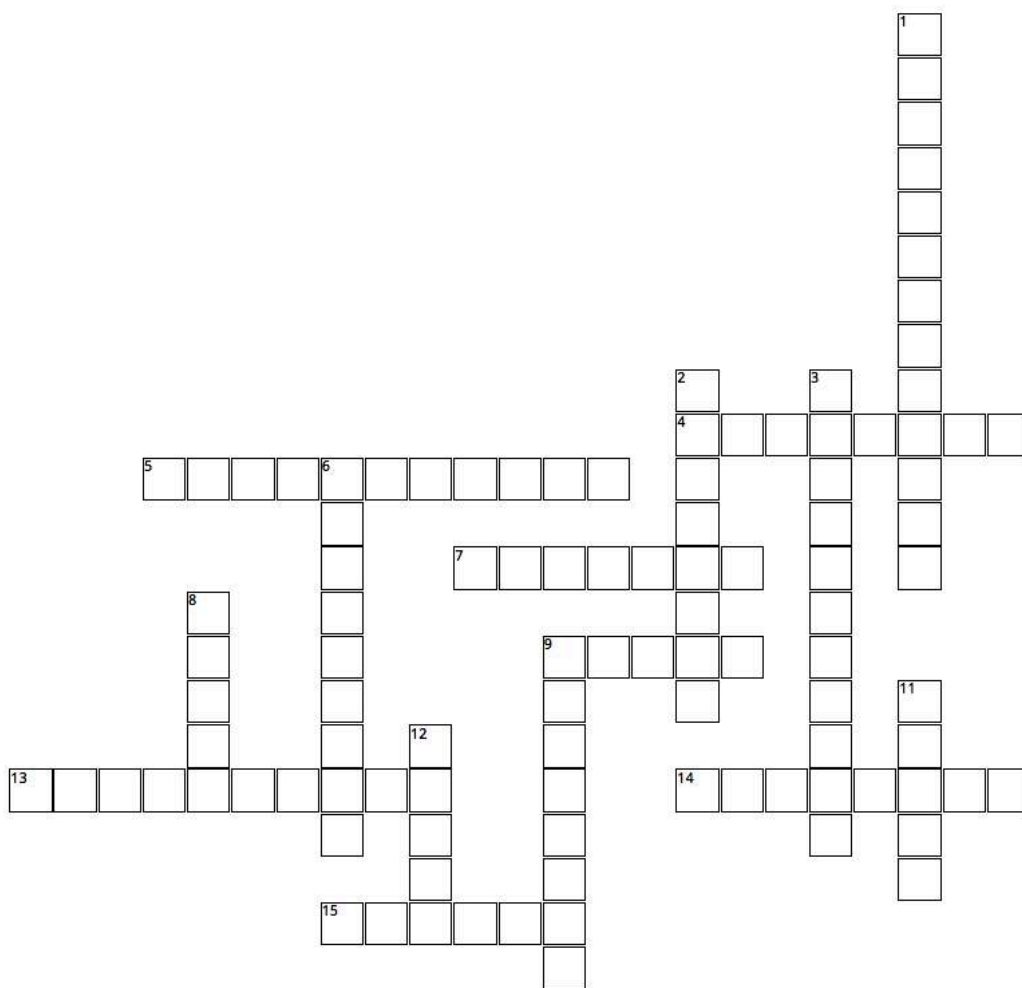
ACTIVITÉ N°6 – Quelques révisions

Horizontal

4. Hauteur globale des notes d'un morceau
5. Compositeur russe né en 1839
7. Appelée aussi "Petite Russie"
9. "Chariot tiré par un bœuf" en polonais
13. Rythme de danse italienne
14. Peintre, aquarelliste et architecte russe
15. Roi des instruments à cordes

Vertical

1. Processus de composition consistant à répartir la partition du piano à l'orchestre
2. Instrument de la famille des percussions
3. Nom de l'orchestre qui jouera pour le concert
6. Instrument rare dans l'orchestre
8. Compositeur et orchestrateur français du début du XXe siècle
9. Membre du Groupe des Cinq
11. Instrument d'origine des Tableaux d'une exposition
12. Vitesse à laquelle est jouée un morceau



L'APRÈS-CONCERT : PROLONGER L'ÉCOUTE

Autres versions, reprises, remixes

Les *Tableaux d'une exposition* de Moussorgski sont l'une des œuvres les plus populaires de tout le répertoire de la musique classique. A tel point que de nombreux autres musiciens, groupes de rock et artistes en tous genres se sont appropriés l'œuvre pour créer leurs propres versions.

ACTIVITÉ N°7

Nous vous invitons à vous reporter à l'Annexe n°1 Ressources pour écouter ces différentes versions. Vous pouvez bien entendu faire part de vos impressions entre vous.

Les *Tableaux d'une exposition* selon Kandinsky

Vassily Kandinsky est un célèbre peintre russe et théoricien de l'art du début du XXe siècle. En 1928, alors qu'il enseigne depuis plusieurs années à l'école d'art du Bauhaus en Allemagne, il reçoit du Friedrich-Theater de Dessau la commande d'une mise en scène et de décors pour les *Tableaux d'une exposition* de Modest Moussorgski.



Désireux de montrer « *la construction et la déconstruction progressive de formes colorées correspondant au déroulement de la musique* », il réalise une série de dix aquarelles dont huit illustrent les tableaux mis en musique par Moussorgski. Ici, ce n'est plus la peinture qui inspire la musique, mais la musique qui inspire la peinture.

Vassily Kandinsky en 1926

ACTIVITÉ N°8

Montrez à la classe les différentes esquisses de Kandinsky et devinez à quel morceau de Moussorgski elles sont associées. Vous pourrez trouver un lien pour consulter en ligne les œuvres de Kandinsky dans l'Annexe n°1 Ressources.

ANNEXE n°1 : RESSOURCES

- Écouter **Boris Godounov**, scène du couronnement
Production de 2019 du Royal Opera House, mise en scène de Richard Jones

→ Lien Youtube : <https://youtu.be/2RGzcPflcks>
→ ou bien rechercher « Boris Godunov - Coronation scene (Bryn Terfel, The Royal Opera) »
- Écouter **Une nuit sur le mont Chauve**
Orchestre de la Suisse Romande, direction Jonathan Nott
Concert en live du 30 Novembre 2018, Victoria Hall de Genève

→ Lien Youtube : <https://youtu.be/f2I9Ujgns6o>
→ ou bien rechercher « OSR - Moussorgski - Une nuit sur le mont Chauve Jonathan Nott »
- Écouter **Les Tableaux d'une exposition** (version piano)
Piano : Mikhail Rudy
Enregistrement de 1990 publié chez Calliope Records

Lien Youtube :
https://youtube.com/playlist?list=OLAK5uy_mfPpQqr9Tsgs5RC1hwUvNG6xFKSYgGIPI
- Écouter **Les Tableaux d'une exposition** (orchestration de Maurice Ravel)
NHK Symphony Orchestra Tokyo, direction Paavo Järvi
Enregistrement de 2018 publié chez RCA

Lien Youtube :
https://youtube.com/playlist?list=OLAK5uy_m207CIX43s5sKzLOn7ZHGmzsifbGlgLt8
- Travailler le **rythme de sicilienne**

Lien Youtube : <https://youtu.be/uE60wRKM54E>
- Écouter Les Tableaux d'une exposition **version rock progressif** par **Emerson, Lake & Palmer**
(concert live au Newcastle City Hall le 26 Mars 1971)
Enregistrement de 1971 publié chez Island Records

Lien Youtube : https://youtu.be/U7NAGTq_IJQ
- Écouter Les Tableaux d'une exposition **version métal progressif** par **Mekong Delta**
Enregistrement de 1996 publié chez Bullet Proof Records

Lien Youtube : <https://youtu.be/Wzbrsx8C6bY>

LE SINFONIETTA DE LAUSANNE — SAISON 2022/23

- Écouter La Grande Porte de Kiev **version électronique** par le compositeur japonais Isao Tomita
Enregistrement de 1974 publié chez RCA

Lien Youtube : <https://youtu.be/STaj7KS04Oc>

- Écouter Les Tableaux d'une exposition à **deux mélodicas** par les Melodica Men

Lien Youtube : <https://youtu.be/DvJ4uDOcK-w>

- Voir Les Tableaux d'une exposition : œuvres de **Vassily Kandinsky**, conservées au Centre Pompidou de Paris

→ Promenades : <https://www.centrepompidou.fr/fr/ressources/oeuvre/c4rzdBa>
<https://www.centrepompidou.fr/fr/ressources/oeuvre/cnypa7>
<https://www.centrepompidou.fr/fr/ressources/oeuvre/cnz9ok>

→ Gnomus : <https://www.centrepompidou.fr/fr/ressources/oeuvre/c5i59x>

→ Das alte Schloss (Le vieux Château) :
<https://www.centrepompidou.fr/fr/ressources/oeuvre/carLXa>

→ Bydlo : <https://www.centrepompidou.fr/fr/ressources/oeuvre/cLrrp4n>

→ Limoges – Le Marché :
<https://www.centrepompidou.fr/fr/ressources/oeuvre/c6b9a5E>
<https://www.centrepompidou.fr/fr/ressources/oeuvre/cgj94jG>

→ Hütte der Baba-Jaga (La Cabane sur des pattes de poule) :
<https://www.centrepompidou.fr/fr/ressources/oeuvre/cbqL9R9>

→ Das Grosse Tor Von Kiew (La Grande Porte de Kiev) :
<https://www.centrepompidou.fr/fr/ressources/oeuvre/cGEXjy9>

IMPRESSUM

Rédaction : Théo Terracol

Édition : Le Sinfonietta de Lausanne, 2022

Visite des Tableaux d'une exposition

