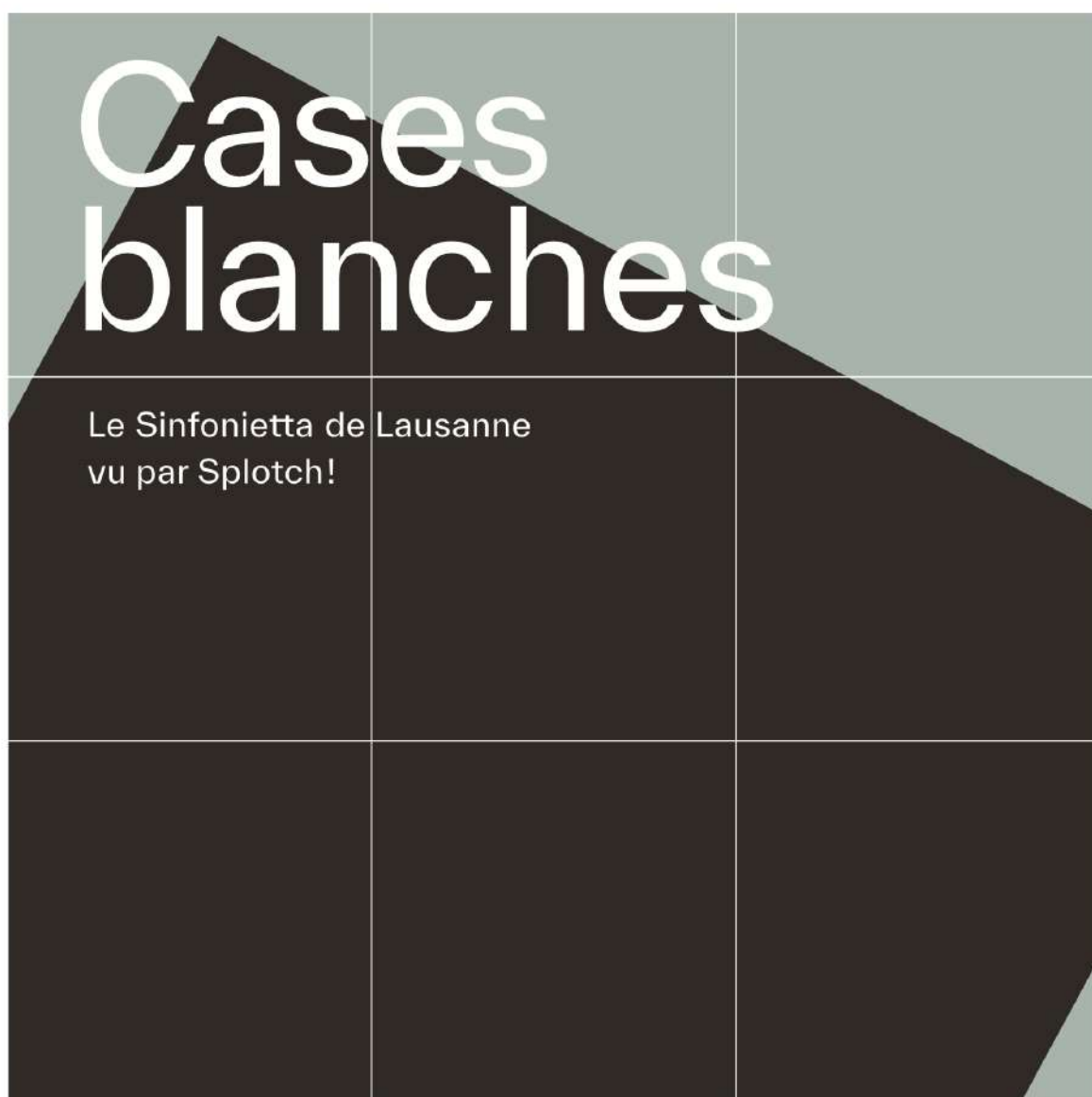


Dossier de presse



CASES BLANCHES

1	UN APPEL À PROJETS DE LA FONDATION LEENAARDS	3
2	UNE CARTE BLANCHE À SPLOTCH!	4
3	LES BANDES DESSINÉES	5
4	L'EXPOSITION	8
5	LE LIVRE	9
6	LES PROJETS PARALLÈLES	10
7	LE BILAN	12
8	LES CONTACTS	13
9	LES REMERCIEMENTS	13



© Julie Dekimpe

1 UN APPEL À PROJETS DE LA FONDATION LEENAARDS

Quand les arts se rencontrent, une ouverture naît, autant du côté des artistes que des publics. En invitant des créatrices et créateurs, dont l'activité n'est pas naturellement liée à la musique classique, nous souhaitons lever des barrières, offrir un terrain de jeu pour imaginer des histoires ou vivre des représentations originales.

Le Sinfonietta de Lausanne, orchestre professionnel de formation, souhaite donner chaque année, sur trois ans, une *Carte blanche* à des artistes dont le travail puisse entrer en résonance avec l'ensemble du programme musical de l'Orchestre. Ces personnes sont conviées à donner une couleur à la Saison en se l'appropriant et en proposant des angles d'approche inattendus aux publics, potentiels ou acquis.

A l'instar d'un récent appel à projets de la Fondation Leenaards, qui nous a notamment permis de rendre pérenne la mise à disposition de gilets vibrants et d'activités pour les personnes sourdes et malentendantes, nous envisageons ce projet comme une démarche durable d'invitation à la participation artistique et des publics au sens large.



© Lauren Pasche

2 UNE CARTE BLANCHE À SPLOTCH!

Pour le premier volet de *Carte blanche* à, le Sinfonietta de Lausanne choisit de collaborer avec le collectif d'artistes de bandes dessinées, Splotch!, basé à Renens. Le caractère multigénérationnel de l'association, et son approche à la fois didactique et accessible tout en osant bousculer les codes correspond en tous points aux objectifs fixés pour les *Carte blanche* à.

Chaque concert de la Saison 2023/24 est ainsi raconté en images et en mots par deux personnes différentes, de manière très personnelle. Les seules consignes données concernent la forme (le format, 16 ou 24 cases) et le fait d'assister à un concert, avant de réaliser une bande dessinée à partir des ressentis, des expériences ou des observations.

Le projet donne aux publics «habités» au milieu classique une opportunité de découvrir l'Orchestre avec un œil nouveau. Surtout, grâce à la dynamique collective instaurée, des personnes qui n'ont jamais assisté à un concert de musique classique viennent en groupe et dépassent ainsi la sensation première de ne pas appartenir au public cible; un obstacle est levé.

L'exposition des bandes dessinées, à chacun des concerts de Saison, offre aux publics de nouvelles fenêtres vers l'imaginaire. Cet élan créatif insuffle une envie grandissante de partager des histoires et des émotions avec des personnes de tous horizons. La collaboration avec Splotch! nous confirme l'importance de créer des ponts musicaux entre les arts et entre les individus.

L'ASSOCIATION SPLOTCH!

Splotch! est une association, dont la fonction est la promotion d'autrices et d'auteurs de bande dessinée de Suisse romande à travers des publications et des événements.

Forte de sa diversité, elle inclut dans ses rangs des auteur·rice·x·s de bande dessinée de tous horizons, diplômé·e·x·s comme autodidactes, professionnel·le·x·s comme amateur·rice·x·s. Ces artistes déclinent des univers personnels dans les publications, qui combinent styles narratifs et visuels variés dans un patchwork de bande dessinée coloré et foisonnant. Elles contiennent aussi bien une cohérence interne, des aspects interactifs et ludiques que des expressions personnelles.

Splotch! organise ses projets de manière rigoureuse, ce qui lui permet de lancer des défis communs et d'explorer toutes les possibilités de l'art séquentiel. Elle peut ainsi créer des albums expérimentaux et des hybrides de bande dessinée et de jeu qui sont bien reçus. Chaque année, elle réalise, publie et promeut un à deux projets collaboratifs. Ceux-ci prennent diverses formes et impliquent chaque auteur·rice·x dans sa création. Les publications résultant de ces projets sont proposées par abonnement, en librairie ou dans des festivals.

L'association diffuse ses publications dans la scène culturelle romande et dans le monde de la bande dessinée francophone, ainsi que par le biais des médias ou lors de dédicaces.

<https://www.splotch.ch/>

LE SINFONIETTA DE LAUSANNE

AV. DU GRAMMONT 11 BIS CH - 1007 LAUSANNE + 41 21 616 71 35 ————— SINFONIETTA.CH

3 LES BANDES DESSINÉES

A partir d'octobre 2023, une bande dessinée est publiée chaque mois sur les comptes Instagram du Sinfonietta de Lausanne et de Splotch!, ainsi que sur la page Facebook de l'Orchestre, toujours accompagnée d'un court texte rédigé par l'artiste. Les bandes dessinées sont également présentées sur une page dédiée du site internet de l'Orchestre, puis relayées par ses newsletters.

Les créations reflètent une partie des expériences que peuvent vivre nos publics lors des concerts; imaginer une histoire, se concentrer sur un détail, ressentir les vibrations des gilets vibrants conçus pour les personnes malentendantes ou d'un ballon gonflable lors d'un concert-découverte dédié à ces dernières. De manière figurative ou abstraite, les bandes dessinées nous donnent à voir les concerts et les musicien-ne-x-s sous une autre perspective.

Retrouver les bandes dessinées sur <https://www.sinfonietta.ch/carte-blanche/>

Extraits des neuf créations originales réalisées dans le cadre de *Carte blanche* à :

DYLAN IACOVELLI

CARINE



LE SINFONIETTA DE LAUSANNE

AV. DU GRAMMONT 11 BIS CH - 1007 LAUSANNE + 41 21 616 71 35 SINFONIETTA.CH

NESEZY



MELISA OZKUL



LIONEL CODAK BOURQUIN



ROSSKY



LE SINFONIETTA DE LAUSANNE

AV. DU GRAMMONT 11 BIS CH - 1007 LAUSANNE + 41 21 616 71 35 _____ SINFONIETTA.CH

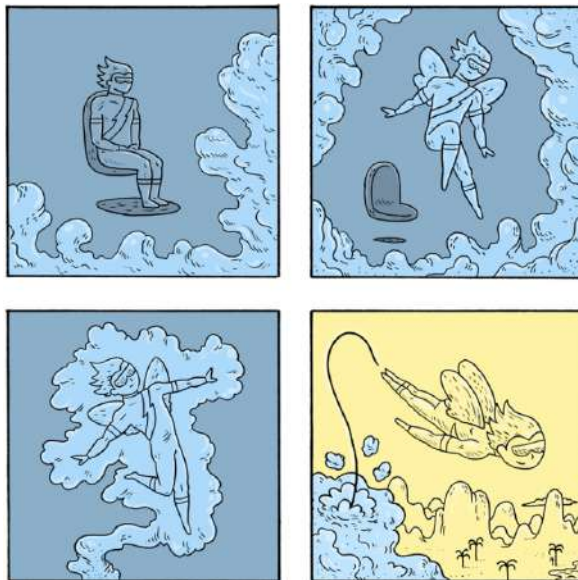
KORHIAK



ORIANE MASSEREY



SLHOKI



LE SINFONIETTA DE LAUSANNE

AV. DU GRAMMONT 11 BIS CH - 1007 LAUSANNE + 41 21 616 71 35 ————— SINFONIETTA.CH

4 L'EXPOSITION

Lors de chaque concert de la Saison 2023/24, les bandes dessinées sont présentées sous la forme d'une exposition, amenée à grandir à mesure de l'évolution de *Carte blanche*. Installée dans le hall d'entrée de la Salle Métropole, de la Salle Paderewski ou de la Salle des fêtes du Casino de Montbenon, une structure conçue et réalisée par Hélène Portier invite les publics à découvrir les multiples approches possibles du concert et s'interroger sur leurs propres perceptions.

L'exposition, ainsi que la publication réunissant toutes les œuvres, sont dévoilées dans leur intégralité à l'occasion du concert d'ouverture de la Saison 2024/25, le 12 septembre à la Salle Métropole de Lausanne.

L'exposition:

- conception et réalisation, Hélène Portier, real-time real-space, Saint-Martin;
- graphisme, Christiane Steiner, Mary & Jo - Studio, Vevey;
- impression sur toiles de tissu translucide, format 850 x 1600mm, ourlet 35mm en haut;
- impression des toiles chez Publicity Shop Sàrl, Semsales;
- supports en tubes métalliques assemblés par des cornières imprimées 3D;
- rétro-éclairage des imprimés par des led fixés aux montants;
- 10 supports, 10 toiles imprimées;
- exposition facilement (dé)montable et transportable dans des caisses légères adaptées.



© Lauren Pasche

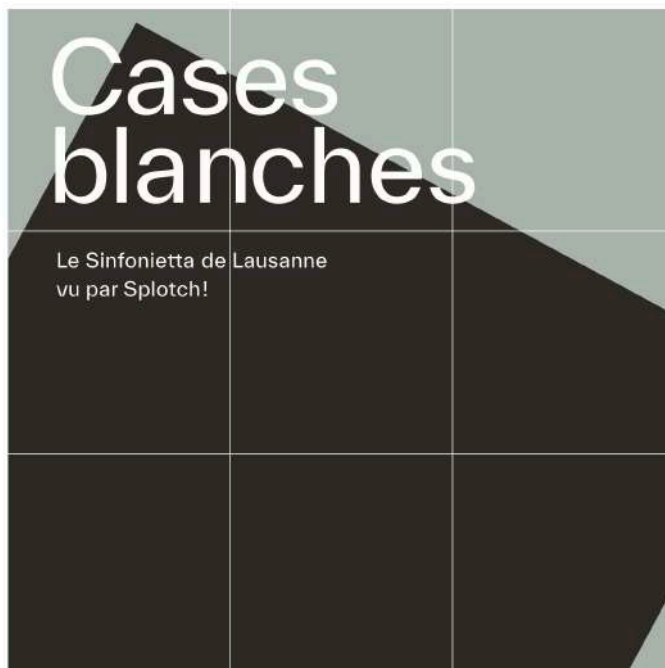
5 LE LIVRE

Pour conserver une trace physique de cette enrichissante *Carte blanche* à, un livre réunit l'ensemble des bandes dessinées, ainsi que des textes et des souvenirs des projets qui ont vu le jour en parallèle aux concerts.

L'élaboration de «Cases blanches» est fidèle à la démarche collaborative; une mise en page conçue et réalisée par Splotch! et une couverture imaginée par la graphiste de l'Orchestre, Christiane Steiner. L'ancrage local étant important, l'ouvrage est imprimé dans la région.

Le vernissage de la publication a lieu en deux phases. La première, à l'occasion du concert d'ouverture de la Saison 2024/25 de l'Orchestre le 12 septembre en la Salle Métropole de Lausanne, la seconde, dans le cadre de la fête du 10^e anniversaire de l'association Splotch! le 21 septembre à La Datcha, café culturel à Lausanne.

- format 210 x 210mm, 56 + 4 pages;
- tirage 400 exemplaires;
- impression intérieure 4 couleurs quadrichromie, couverture 2 couleurs noir + Pantone 877 + laminage semi-mat plus;
- papier Novatech Satin demi-mat couché deux faces blanc FSC 135g/m2;
- reliure à dos carré collé emboîtement cousu-fil;
- imprimé chez BSR Imprimeurs SA à Gland;
- août 2024;
- prix de vente CHF 15
- commande <https://www.splotch.ch/produit/cases-blanches/>



6 LES PROJETS PARALLÈLES

UN ATELIER AVEC L'EVAM

Dans le cadre d'une collaboration avec une classe de français de l'Établissement vaudois d'accueil des migrants (EVAM), plusieurs artistes de l'association présentent leur travail et encadrent un atelier de dessin le 05.12.2023 à Renens. Celui-ci consiste à imaginer des manières de représenter visuellement la musique, après avoir assisté à une répétition de l'Orchestre le 30.11.2023 au Casino de Montbenon à Lausanne.

UN ATELIER BD TOUT PUBLIC

Afin de profiter de la dynamique impulsée par *Carte blanche* à, un atelier de dessin est proposé en préambule au concert commenté pour les enfants autour du «Lac des cygnes» de Tchaïkovski, le 23 mars 2024 à la Salle des fêtes du Casino de Montbenon à Lausanne. Petits et grands sont invités à se plonger dans l'art de la bande dessinée, à l'aide de gabarits et d'inspirations proposées par trois artistes de Splotch!.



© Julie Dekimpe

LE SINFONIETTA DE LAUSANNE

AV. DU GRAMMONT 11 BIS CH - 1007 LAUSANNE + 41 21 616 71 35 ————— SINFONIETTA.CH

SLOTCH! INVITE LE SINFONIETTA DE LAUSANNE À SES DIX ANS

Pour clore *Carte blanche* à, le Sinfonietta de Lausanne est convié à fêter les 10 ans de l'association Splotch! le 21.09.2024 à La Datcha, café culturel à Lausanne. L'événement est l'occasion de revenir sur cette expérience, autant du point de vue des artistes des bandes dessinées que des membres de l'Orchestre. Comment se sent-on lorsque l'on vient pour la première fois à un concert de musique classique? Est-ce que les musicien-ne-x-s se retrouvent dans les représentations faites par Splotch!? Quelles images mentales se fait-on lorsque l'on interprète des œuvres musicales? Quelles sont les pistes à explorer pour jeter des ponts entre la musique classique et les publics? Après une table ronde à DémART, qui aborde ces questions et bien d'autres, les artistes se réunissent pour un «concert dessiné». Grâce à un dispositif de projection mis à disposition par le Festival de Bande Dessinée Lausanne BDFIL, le public assiste à du dessin en direct sur des musiques interprétées par un quatuor à cordes issu du Sinfonietta de Lausanne.

UNE TABLE RONDE

Lausanne, DémART Espace d'expositions alternatif, 19h

Lionel Codak Bourquin, Melisa Ozkul et Rosky, auteur·rice·x·s

Emmanuel Dayer, directeur exécutif de l'Orchestre et Kevin Juillerat, président de la Commission artistique de l'Orchestre

Cléa Masserey, modération

UN CONCERT DESSINÉ

Lausanne, La Datcha, 20h30

Wolfgang Amadeus Mozart, Sérénade n° 13 pour cordes en sol majeur, KV 525

Alexandre Borodine, Quatuor n°2 en ré majeur, 3^e mouvement «Notturmo»

«The Dromer», Traditionnel écossais (arr. Danish String Quartet)

Felix Froschhammer, violon I

Orlando Javier Barajas Soria, alto

Anna Srodecka, violon II

Nico Prinz, violoncelle

Lionel Codak Bourquin, Dylan Iacovelli et Korhiak, dessins



© Julie Dekimpe

7 LE BILAN

Carte blanche à Splotch! permet de poser un regard différent sur les concerts de musique classique et de toucher d'autres publics. Certaines personnes qui gravitent autour de l'association Splotch!, souvent jeunes, viennent à plusieurs reprises aux concerts, parfois pour une première fois, en amenant des membres de leurs familles ou des ami·e·x·s. Le fait que de nouvelles créations visuelles soient exposées à chaque concert motive à revenir et partager avec d'autres la découverte d'un univers qui, généralement, séduit. Il ne paraît plus si distant ou élitiste qu'il pouvait sembler l'être au début.

L'opportunité de créer du lien est réelle, notamment au travers des ateliers avec les personnes issues de la migration à l'EVAM, en les intégrant dans une approche active et de partage. Le fait de passer par l'image offre une porte d'entrée différente à la musique, que ce soit pour le jeune public, les personnes en situation de handicap auditif ou les publics habitués. Il s'agit d'un pont vers ce qui se passe sur scène et par extension cela facilite le sentiment de proximité avec les musicien·ne·x·s.

Loin de nous amener à nous reposer sur des acquis, cette expérience nous encourage à multiplier les accès à la musique classique, à valoriser le visuel qui fait partie intégrante de l'expérience du concert, et à poursuivre la recherche de moyens de transmettre des histoires et des émotions au plus grand nombre.

CARTE BLANCHE À CULTURADIO

Il nous faut bousculer les codes, chercher le dialogue, mélanger les publics, utiliser la musique comme un outil de partage. Nous ne voulons pas interrompre la démarche en si bon chemin, et souhaitons donner encore davantage la parole à qui veut bien la prendre. En confiant à cinq personnes d'âges et d'horizons divers les rênes de podcasts qui suivront les moments forts de la Saison 2024/25, c'est une seconde aventure de *Carte blanche* à qui s'ouvre. Les participant·e·x·s plongent dans les coulisses de l'orchestre et tendent le micro où bon leur semble, afin de découvrir et faire découvrir la musique classique sous un nouveau jour. L'encadrement technique est assuré par **CultuRadio**, qui propose depuis dix ans des ateliers de médiation autour du journalisme culturel.

<https://www.culturadio.ch/>

8 LES CONTACTS

Cléa Masserey, responsable participation culturelle
Julie Dekimpe, responsable communication
Emmanuel Dayer, directeur exécutif

c.masserey@sinfonietta.ch
j.dekimpe@sinfonietta.ch
e.dayer@sinfonietta.ch

9 LES REMERCIEMENTS

La Fondation Sinfonietta de Lausanne remercie chaleureusement la Fondation Leenaards de sa confiance et de son soutien. Par ses appels à projets, elle permet d'initier des démarches artistiques et transversales qui sortent du cadre ordinaire d'une programmation classique. Grâce à elle, le Sinfonietta de Lausanne élargit ses horizons et crée du lien au-delà des salles de musique classique.

Le Sinfonietta de Lausanne adresse un immense merci à l'association Splotch!, qui s'est magnifiquement impliquée et prêtée au jeu de *Carte blanche* à tout au long de la Saison 2023/24.

Un grand merci à toutes celles et ceux qui ont participé d'une manière ou d'une autre à la mise en place et à la réalisation des événements de *Carte blanche* à.

Merci à notre public, aux publics, et à l'ensemble des personnes qui ont pris part à un moment ou un autre aux événements de notre Saison 2023/24 et suivi *Carte blanche* à. Leur attachement, leur regard, leur présence et leur enthousiasme sont la plus belle des récompenses à notre engagement pour la musique.

Lausanne, le 9 octobre 2024



Cléa Masserey
Responsable participation culturelle



Emmanuel Dayer
Directeur exécutif